



# Randers Sportsklub Freja

ATLETIK \* FODBOLD \* HAANDBOLD \* TRIATHLON

## Randers Freja Fodbold - Økonomiske politikker

Udarbejdet af: Lars W. Knudsen

Dato: 31-05-2023

Fil: 2023-05-31 2.1.2 Randers Freja Fodbold - Økonomiske politikker.docx

| Revisionsrecord |           |  |
|-----------------|-----------|--|
| Dato            | Initialer | Beskrivelse af revision                                      |
| 14-05-2017      | LWK       | Original udgave – til review i dokumentargruppe              |
| 22-05-2017      | LWK/      | Til behandling i bestyrelsen                                 |
| 14-06-2017      | LWK/      | Bestyrelsesbehandlet og tiltrådt                             |
| 08-05-2023      | LWK/      | Grundig revision i dokumentargruppe – sendes til bestyrelse. |
| 31-05-2023      | THA       | Godkendt af bestyrelsen                                      |

### Synopsis:

Dokumentet har til formål at beskrive

- Randers Sportsklub Freja Fodbolds økonomiske politikker, styringsredskaber.

### Dokumentets målgruppe:

Randers Freja Fodbolds bestyrelse – og efterfølgende personer i organisationen.

### Referencer:

- [1]: Randers Freja Fodbold – Lederhåndbog, 2008.
- [2]: 2022-01-06 2.1.4 Randers Freja Fodbold - Ansættelses- og personalepolitik
- [3]: 2022-01-06 2.1.1 Randers Freja Fodbold – Ledelsespolitik

## Indhold

|   |   |
|---|---|
| Indhold.....                                      | 2 |
| Indledning.....                                   | 2 |
| Gennemskuelighed.....                             | 2 |
| Budgetlægningsprincipper .....                    | 2 |
| Værdi for pengene.....                            | 2 |
| Indtægtsstruktur.....                             | 3 |
| Udgiftsstruktur .....                             | 4 |
| Pengestrømme, indtægter og udgifter.....          | 5 |
| Indtægter skabt af ledere og/eller medlemmer..... | 6 |
| Økonomistyringens organisering.....               | 6 |
| Økonomiansvarlig .....                            | 6 |
| Økonomiudvalg .....                               | 7 |
| Årangsledelsens økonomiske opgaver .....          | 7 |
| Bilag: .....                                      | 8 |
| Budgetskabelon for medlemstøjpakkeprojekter ..... | 8 |
| Skabelon 1: Fodboldturprojekt .....               | 9 |
| Skabelon 2: Fodboldturprojekt .....               | 9 |

## Indledning

Dette dokument beskriver foreningens politikker og styringsredskaber på det økonomiske område.

## Gennemskuelighed

Klubben har besluttet, at klubbens økonomistyring skal være præget af gennemskuelighed for klubbens ledere og medlemmer.

Klubben har besluttet, at alle indtægter og udgifter skal faktureres og betales via klubbens kontor.

## Budgetlægningsprincipper

- Det er besluttet, at Randers Freja Fodbold skal have overskud i rullende treårsperioder. Eksempelvis i 2021-2024, 2022-2025, 2023-2026 osv.
- Det er besluttet, at der kan arbejdes med underskudsgivende, velbeskrevne, tidsafgrænsede projekter, med henblik på at styrke en bestemt fremadrettet udvikling af Randers Freja Fodbold. Projekternes effekt skal altid evalueres ved tidsperiodens udløb.

## Værdi for pengene

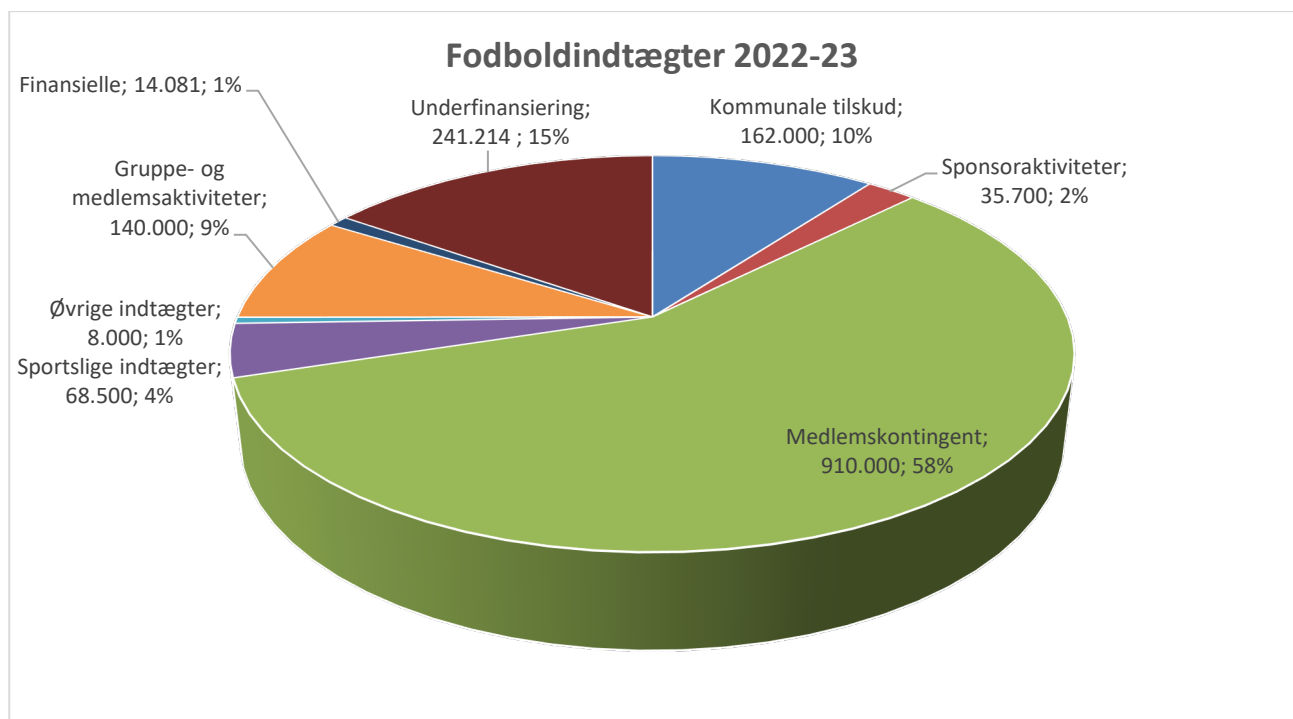
Det er besluttet, at der for alle medlemmer skal dokumenteres værdi for kontingentindbetalingen (Value for money), således at udgifterne til enhver sportslig hovedgruppe mindst skal have en størrelse, der svarer til gruppens kontingentindbetaling.

Udgifter omfatter andel af sportslige fælles udgifter og andel af administrative udgifter opgjort som forholdsmæssig andel i forhold til den samlede medlemsmasse.

## Indtægtsstruktur

Randers Freja Fodbolds indtægter inddeles i følgende hovedgrupper:

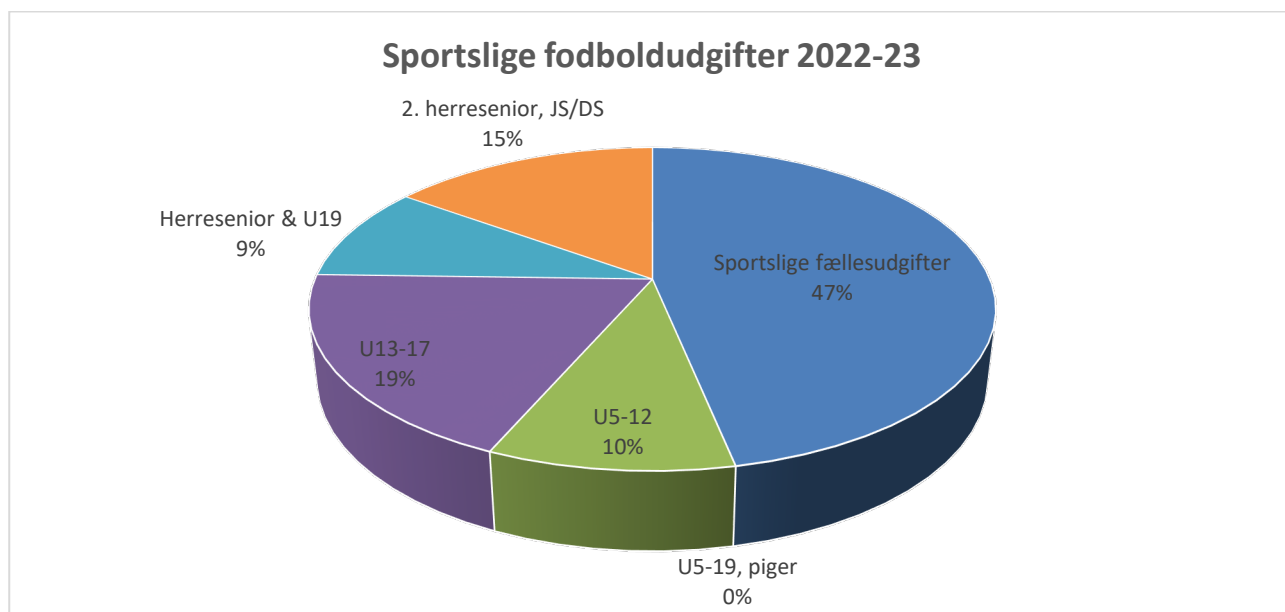
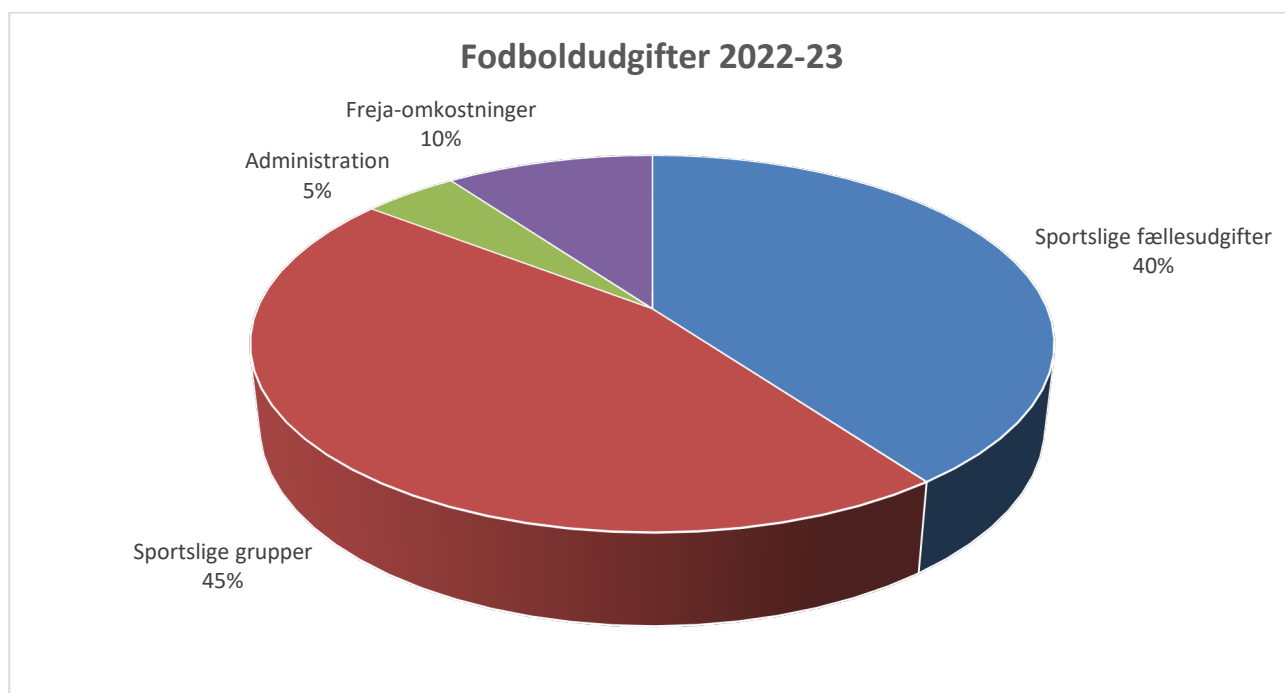
- Medlemskontingent
- Kommunale tilskud, bestående af medlemstilskud og kursustilskud
- Gruppe- og medlemsaktiviteter, netto efter fradrag af grupperes andele, bestående af medlemsarbejde, stadionbodarbejde mm.
- Sportslige indtægter, bestående af talenttilskud, indtægter ved internationalt spillersalg og ved national træningskompensation
- Øvrige indtægter, bestående af f.eks. tilskud fra Frejas Fodboldvenner o.l.
- Sponsoraktiviteter
- Finansielle indtægter



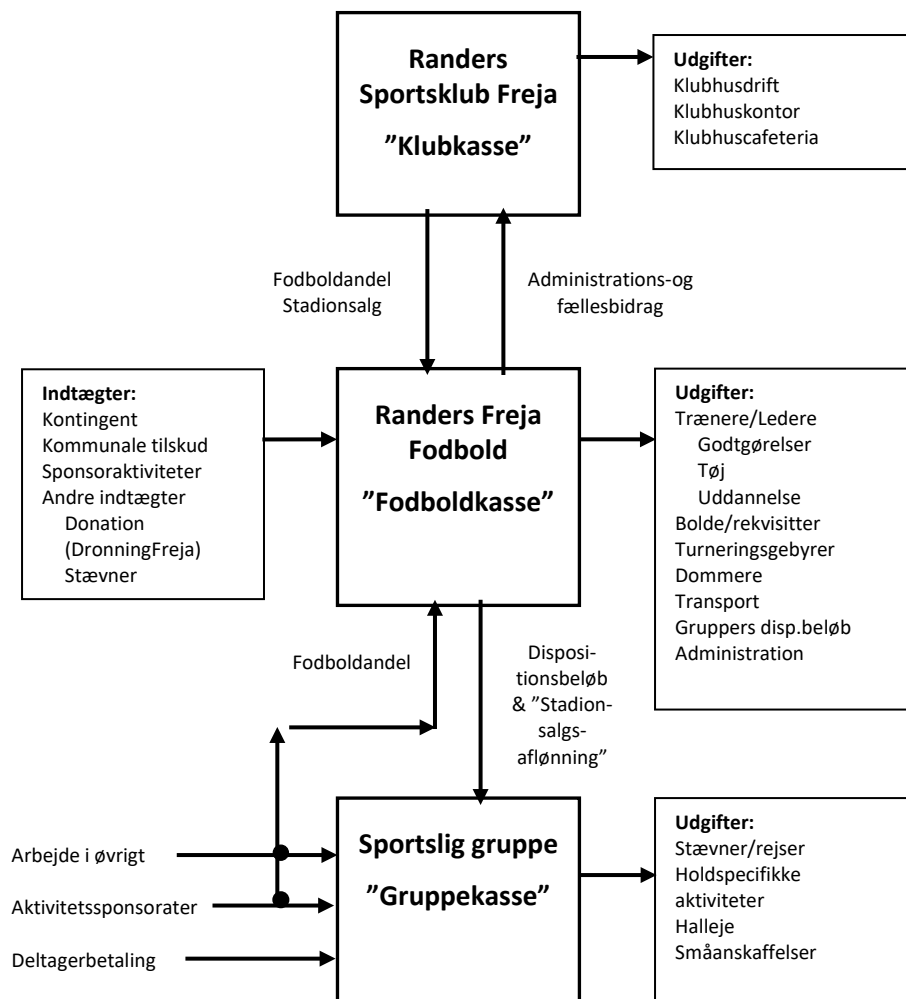
## Udgiftsstruktur

Randers Freja Fodbolds udgifter inddeles i følgende hovedgrupper

- Sportslige fælles udgifter
- Gruppeudgifter, der består af
  - ikke-disponible, der disponeres af klubbens ledelse, består af transport, trænere, ledere o.l.
  - disponible, der disponeres af gruppen/årgangen, består af møder, rekvisitter, sociale aktiviteter, stævner, rejser mm.
- Administration
- Freja-udgifter (kontor, klubhus mm.)



## Pengestrømme, indtægter og udgifter



### Note:

Alle indtægter skabt i grupper er klubbens, men de grupper, der skaber, har en ret til at disponere 80% af indtægten til Freja-aktiviteter efter eget ønske. Se afsnittet Indtægter skabt af ledere og/eller medlemmer herunder. Se efterfølgende afsnit.

## Indtægter skabt af ledere og/eller medlemmer

- Enhver indtægt skabt i relation til en medlemsgruppe i Randers Freja Fodbold er at betragte som klubbens indtægt.
- Klubben har besluttet, at hvis indtægtsaktiviteten består af spilletøjssponsorat, kan den indtægtsskabende gruppe som anerkendelse disponere 100% af indtægten til betaling af spilletøjet - og til andre formål, hvis indtægten har en sådan størrelse.
- Klubben har besluttet, at den indtægtsskabende gruppe som anerkendelse kan disponere 80% af andre indtægter til selvvalgt formål i relation til foreningens aktiviteter.
- Klubben har besluttet, at træningstøjsprojekter kun kan finansieres af spillernes egenbetaling og af sponsorater, hvor sidstnævnte kan disponeres med ovennævnte 80%.
- Klubben har besluttet, at grupperes indsats ved bodsalg på stadion honoreres med en fast timebetaling.
- Klubben har besluttet, at der ved særlig og kontinuerlig indsats med salg af sponsorater kan tildeles en provision på 12%, som kan bruges til "sælgerens" omkostninger i relation til klubarbejdet eller til støtte til selvvalgt klubaktivitet.  
Provisionen skal aftales med klubbens ledelse, før der sælges.

## Økonomistyringens organisering

### Økonomiansvarlig

Klubbens økonomiansvarlige er at betragte som klubbens økonomichef, idet traditionelle kassereropgaver som bilagshåndtering, betalinger og bogføring håndteres af klubbens fodboldbogholder og kontor.

Opgaver:

- at tilrettelægge og udføre de økonomiske dispositioner på grundlag af de overordnede retningslinjer udstukket af bestyrelsen.
- at kontrollere den løbende bogføring og indestående på foreningens pengeinstitutkonti.
- at udarbejde budget og regnskab i samarbejde med fodboldbogholder og kontor til bestyrelsen.
- at sikre, at budgettet overholdes og om nødvendigt informere bestyrelsen om overskridelser.
- at sikre, at der løbende afrapporteres til grupper vedr. disponible beløb efter faste terminer.
- at sikre, at der udarbejdes situationsrapporter vedr. afdelingens økonomi, så bestyrelsen løbende kan behandle opståede udfordringer.
- at sikre, at de aftaler, der indgås med trænere og ledere om udbetaling af omkostningsdækning, følger forskrifter udarbejdet af idrætsforbund og Skat.
- at sikre, at fodboldbogholderen/kontoret søger og afregner kommunale tilskud i henhold til gældende regler og terminer.

## Økonomiudvalg

Den økonomiansvarlige kan nedsætte et økonomiudvalg.

Økonomiudvalget kan nedsætte underudvalg, f.eks. et sponsorudvalg.

P.t. varetages opgaverne af den samlede bestyrelse.

## Årgangsledelsens økonomiske opgaver

Nedenstående punktopstilling er lavet ud fra [3], Ledelsespolitik.

- Være ansvarlig for årgangens og de enkelte holds økonomi, givet i vedtaget gruppebudget.
- Sikre udarbejdelse af særskilt budget for alle årgangs-/gruppeprojekter, herunder dem, der medfører deltagerbetaling.
- Sikre systematisk opkrævning og registrering af deltagerbetaling på aktiviteter med hjælp fra kontor og økonomifunktion.  
Foreningens midler, herunder deltagerbetalinger, må ikke indgå på private konti.
- Sikre, at politik for maksimal årlig deltagerbetaling overholdes, i 2022 er maksimum 3.000 kr. pr. medlem pr. sæson ekskl. kontingent.
- Sikre fordeling af godtgørelser for (forældre)transport til kampe.

## Bilag:

### Budgetskabelon for medlemstøjpakkeprojekter

| Projekt: | Medlemstøjpakker                                   |       |             |             |
|----------|--|-------|-------------|-------------|
| Leder    |  | Hold: |             |             |
| Bilag    | Sponsor/leverandør                                 | %     | Beløb       | Inkl. moms  |
|          | <b>INDTÆGTER:</b>                                  |       |             |             |
|          | Sponsor 1  |       |             | 0,00        |
|          | Sponsor 2  |       |             | 0,00        |
|          | Sponsor 3  |       |             | 0,00        |
|          |  |       |             | 0,00        |
|          |  |       |             |             |
|          |  |       |             |             |
|          | FREJA-SPONSORER I ALT                              |       | 0,00        | 0,00        |
|          | FREJA-andel  | 20%   | 0,00        | 0,00        |
|          | <b>SPONSORER, gruppeandel</b>                      | 80%   | <b>0,00</b> | <b>0,00</b> |
|          |  |       |             |             |
|          |  |       |             |             |
|          | <b>UDGIFTER:</b>                                   |       |             |             |
|          | <b>Tøjpakker inkl. tryk</b>                        |       | <b>0,00</b> | <b>0,00</b> |
|          | Randers Sport/leverandør                           |       | 0,00        | 0,00        |
|          |  |       |             |             |
|          | <b>UDGIFTER I ALT</b>                              |       | <b>0,00</b> | <b>0,00</b> |
|          |  |       |             |             |
|          | Min. egenbetaling - salg til medlemmer             |       | 0,00        | 0,00        |
|          |  |       |             |             |
|          | <b>Projekt i alt (overskud til gruppen/holdet)</b> |       | <b>0,00</b> | <b>0,00</b> |



## Skabelon 1: Fodboldturprojekt

### Eksempel

Gruppe/hold:

|  |
|--|
|  |
|--|

|                                       | Enhedspris | Antal | Udgift        |
|---------------------------------------|------------|-------|---------------|
| <i>Udgifter</i>                       |            |       |               |
| Holdgebyr                             | 1.650      | 2     | 3.300         |
| Deltagergebyr - pris pr. spiller      | 895        | 30    | 26.850        |
| Deltagergebyr - pris pr. træner/leder | 895        | 2     | 1.790         |
| Rabat                                 |            |       | 0             |
| Udgifter til buschauffør              |            |       | 0             |
| Bus                                   |            |       | 0             |
| Mad xx morgen                         |            |       | 0             |
| Mad xx frokost                        |            |       | 0             |
| Mad xx aften                          |            |       | 0             |
| Aktivitet                             |            |       | 0             |
| Gaver                                 |            |       | 0             |
| Vimpler                               | 50         | 2     | 100           |
| Andet                                 |            |       | 0             |
| Andet                                 |            |       | 0             |
| <b>Udgifter i alt</b>                 |            |       | <b>32.040</b> |

### Indtægter

|                                       |       |   |               |
|---------------------------------------|-------|---|---------------|
| Fra årgangens gruppebudget/-indtægter | 5.000 | 1 | 5.000         |
| Indtast andre indtægter               |       |   | 0             |
| <b>Indtægter i alt</b>                |       |   | <b>5.000</b>  |
| <b>Nettoudgift til fordeling</b>      |       |   | <b>27.040</b> |

|  |     |  |        |
|--|-----|--|--------|
| Antal betalende spillere                       | 30  |  |        |
| Pris pr. spiller, afrundet til nærmeste 50 kr. | 950 |  | 28.500 |

Turansvarlig:

|  |
|--|
|  |
|--|

## Skabelon 2: Fodboldturprojekt

### Eksempel:

|  |               |               |               |               |        |
|--|---------------|---------------|---------------|---------------|--------|
| Spillere                                   | 15            | 20            | 25            | 30            |        |
| Ledere                                     | 2             | 2             | 2             | 2             |        |
| <b>I alt</b>                               | <b>17</b>     | <b>22</b>     | <b>27</b>     | <b>32</b>     |        |
| Pris pr. deltager, 2 overnat og 5 måltider | 750           | 12.750        | 16.500        | 20.250        | 24.000 |
| Kunstgræs, 3 timer                         | 1.500         | 1.500         | 1.500         | 1.500         | 1.500  |
| Svømmehal, 1 time                          | 1.000         | 1.000         | 1.000         | 1.000         | 1.000  |
| Andet                                      |               |               |               |               |        |
| <b>I alt</b>                               | <b>15.250</b> | <b>19.000</b> | <b>22.750</b> | <b>26.500</b> |        |
| Fra årgangens gruppebudget/-indtægter      | -5.000        | -5.000        | -5.000        | -5.000        |        |
|  | <b>10.250</b> | <b>14.000</b> | <b>17.750</b> | <b>21.500</b> |        |
| Fordelt på spillerne, pr. spiller          | 683           | 700           | 710           | 717           |        |
| <b>Afrundet til nærmeste 50 kr.</b>        | <b>700</b>    | <b>700</b>    | <b>750</b>    | <b>750</b>    |        |